

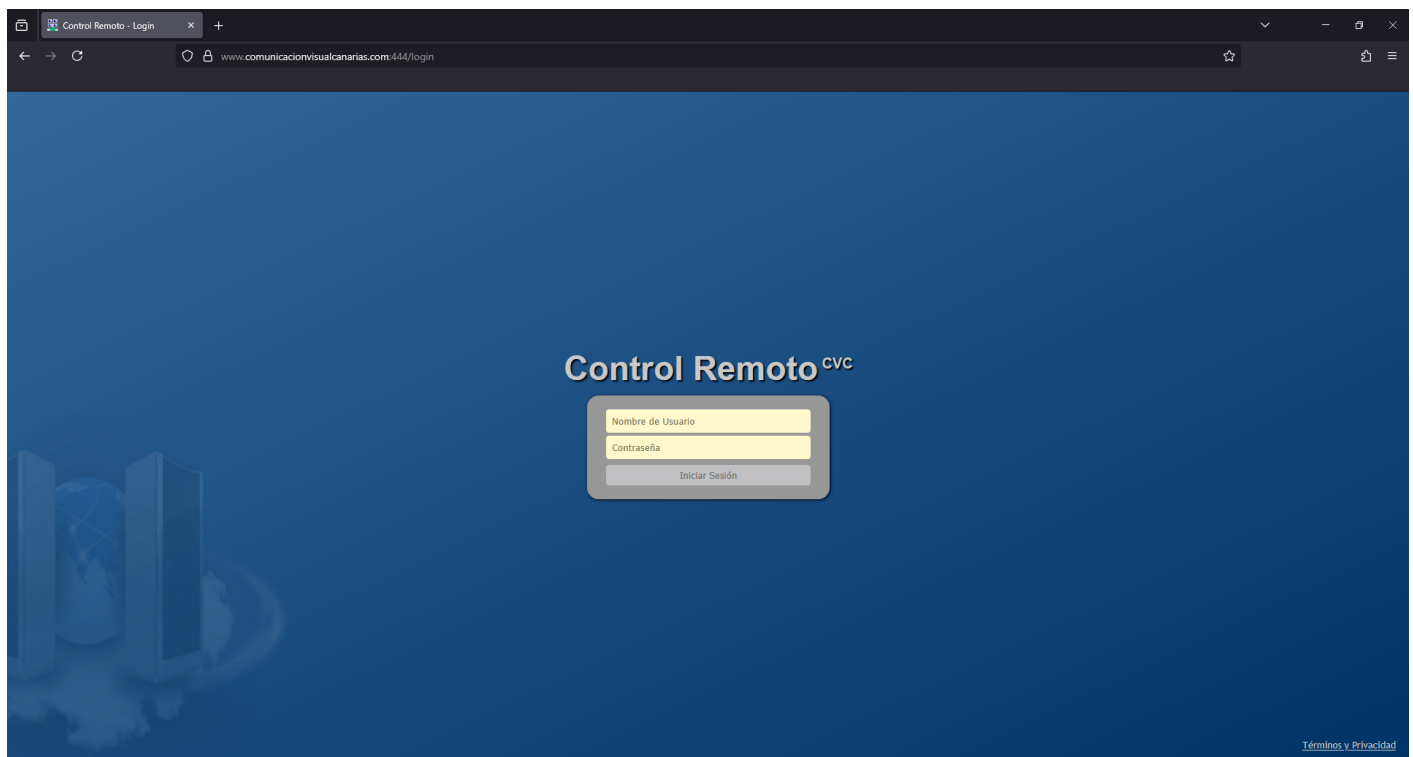
# 02 RED | Cambiar IP / Router

Para verificar la dirección IP y Router del equipo, debemos realizar los siguientes pasos:

---

## MESH CENTRAL | CVC CONTROL REMOTO

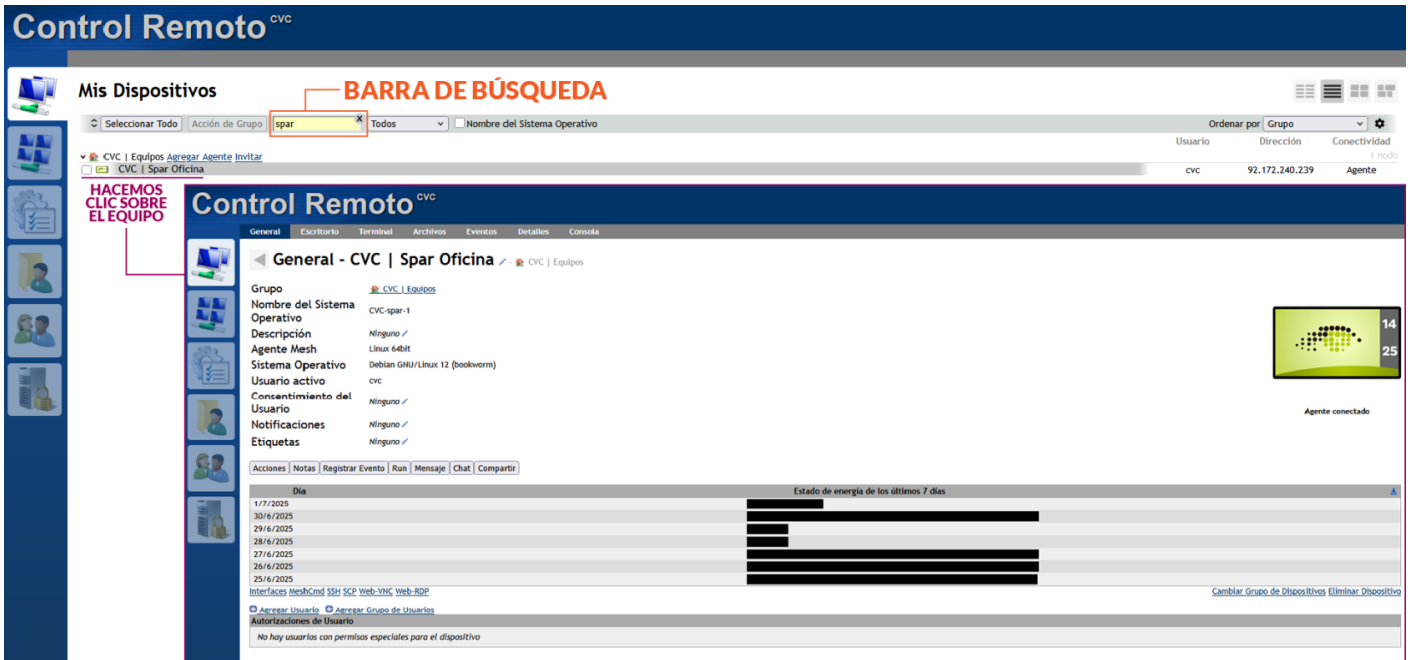
<https://www.comunicacionvisualcanarias.com:444/>



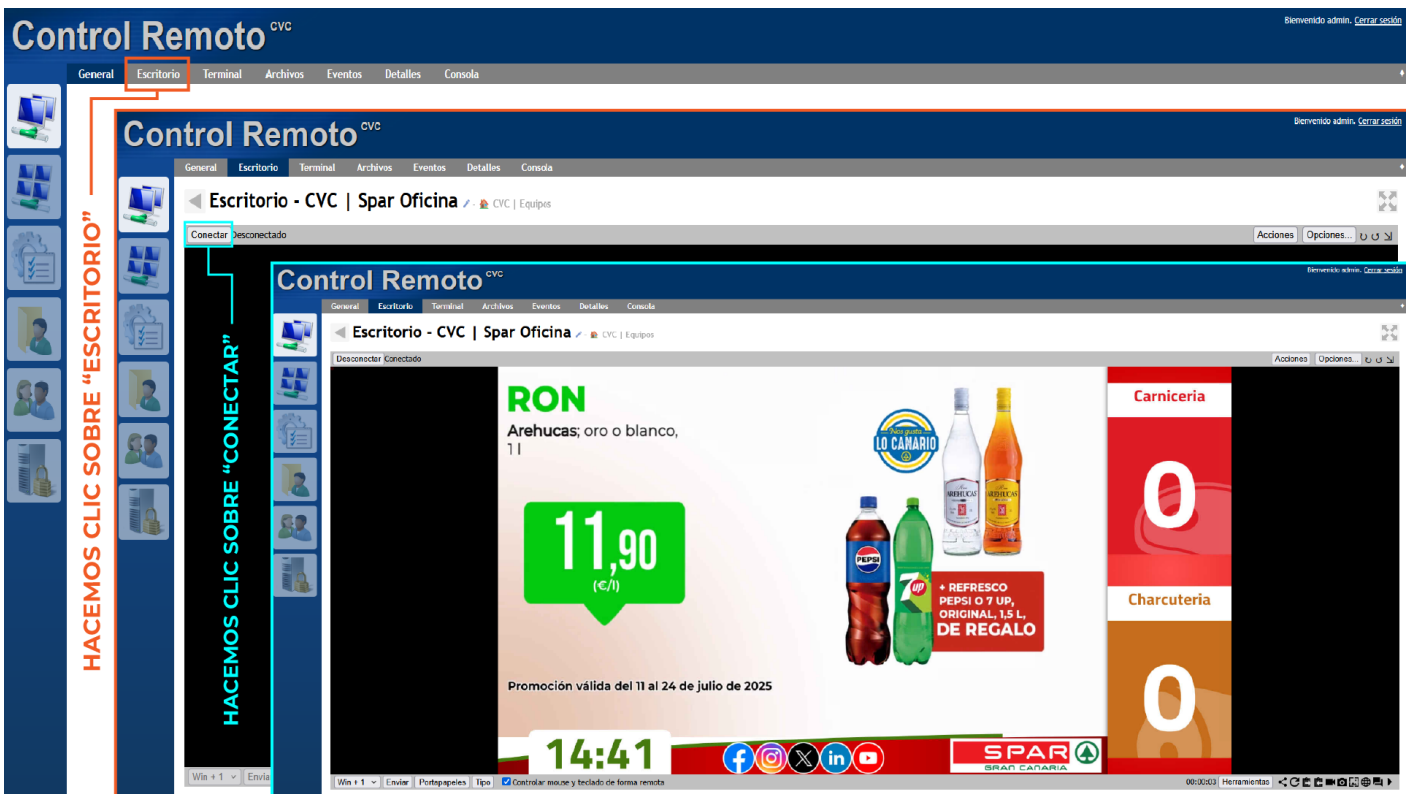
- **Usuario:** tecnicocvc
  - **Contraseña:** tecnicocvc
- 

## ACCEDER AL EQUIPO

Buscamos el equipo que queremos comprobar y hacemos clic sobre el.



Para esta operación, debemos acceder al apartado "**Escritorio**". En la barra de opciones, seleccionamos "**Escritorio**" y luego "**Conectar**".

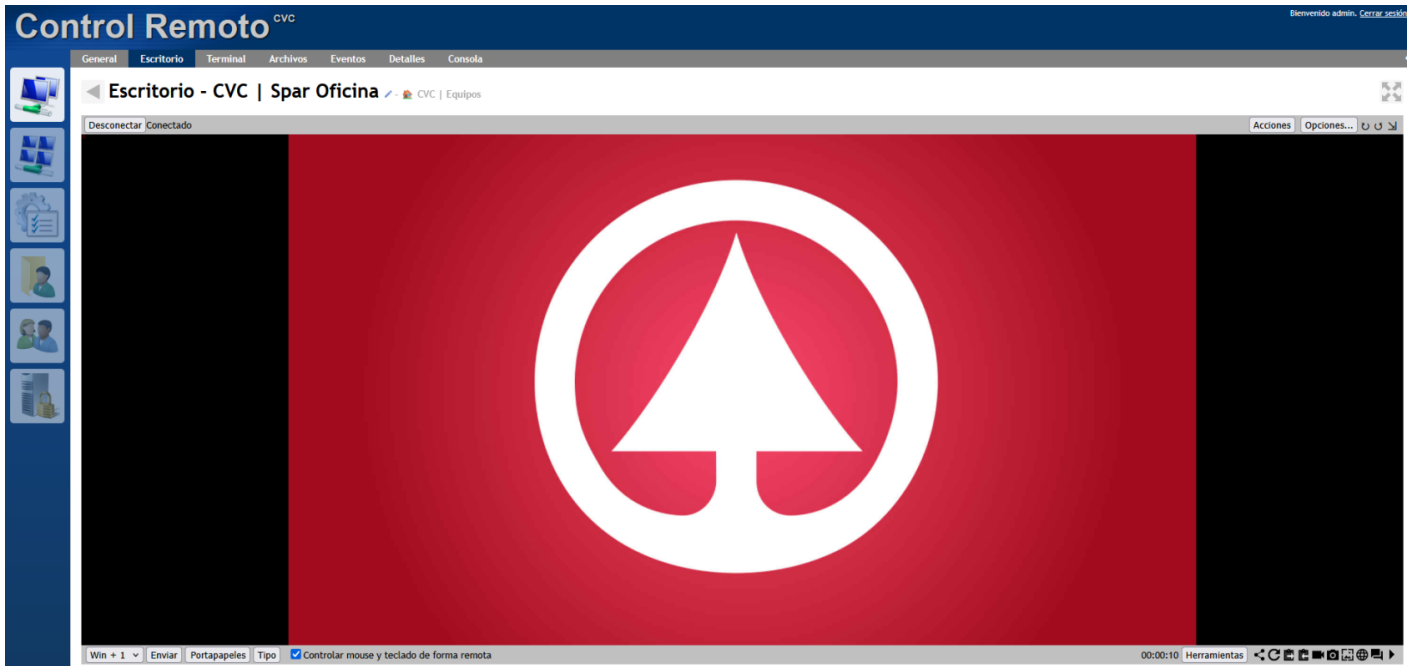


## ESCRITORIO DE LA APLICACIÓN

Debemos acceder al escritorio de la aplicación, para ello pulsaremos la combinación de teclas "**Ctrl-k**" en el teclado. En las versiones más antiguas del software, se hace con "**Win+k**".

No es recomendable salir al escritorio de la aplicación con **"Alt+F4"** hará que pocos segundos después se reactive la aplicación por si sola.

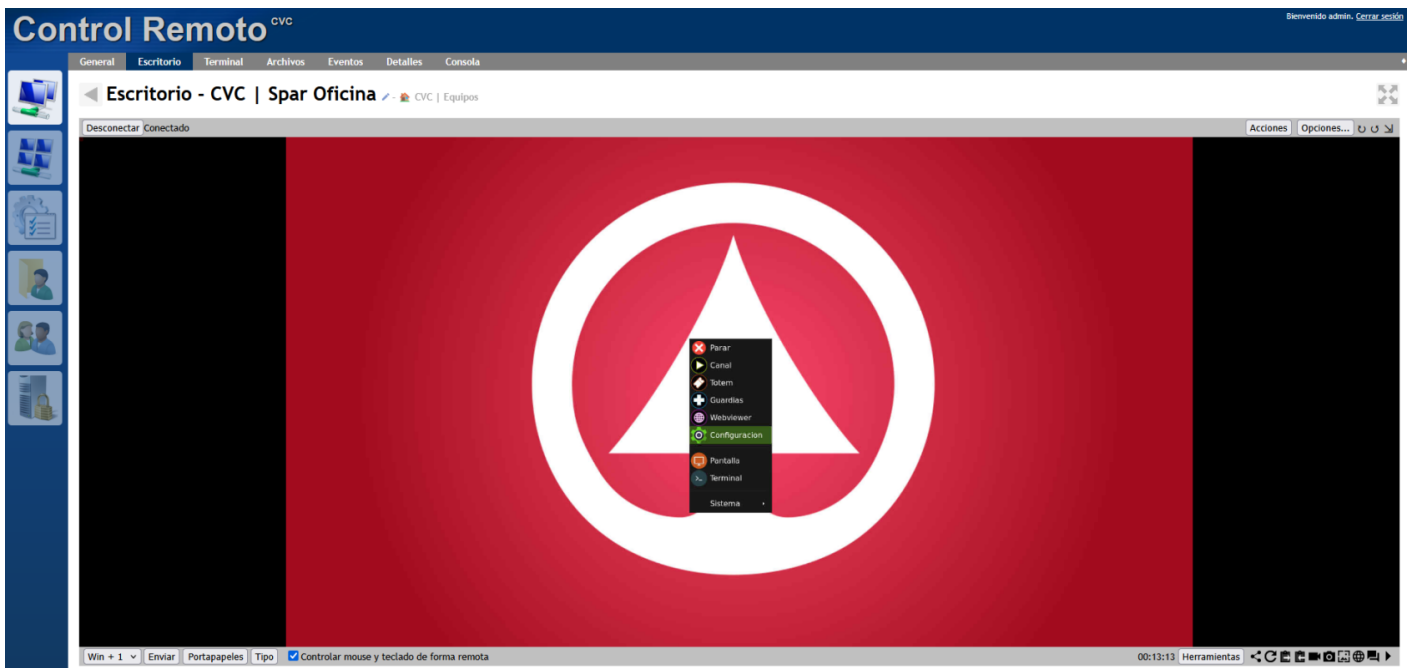
**IMPORTANTE:** En el escritorio no se ven los contenidos ni suena la música.



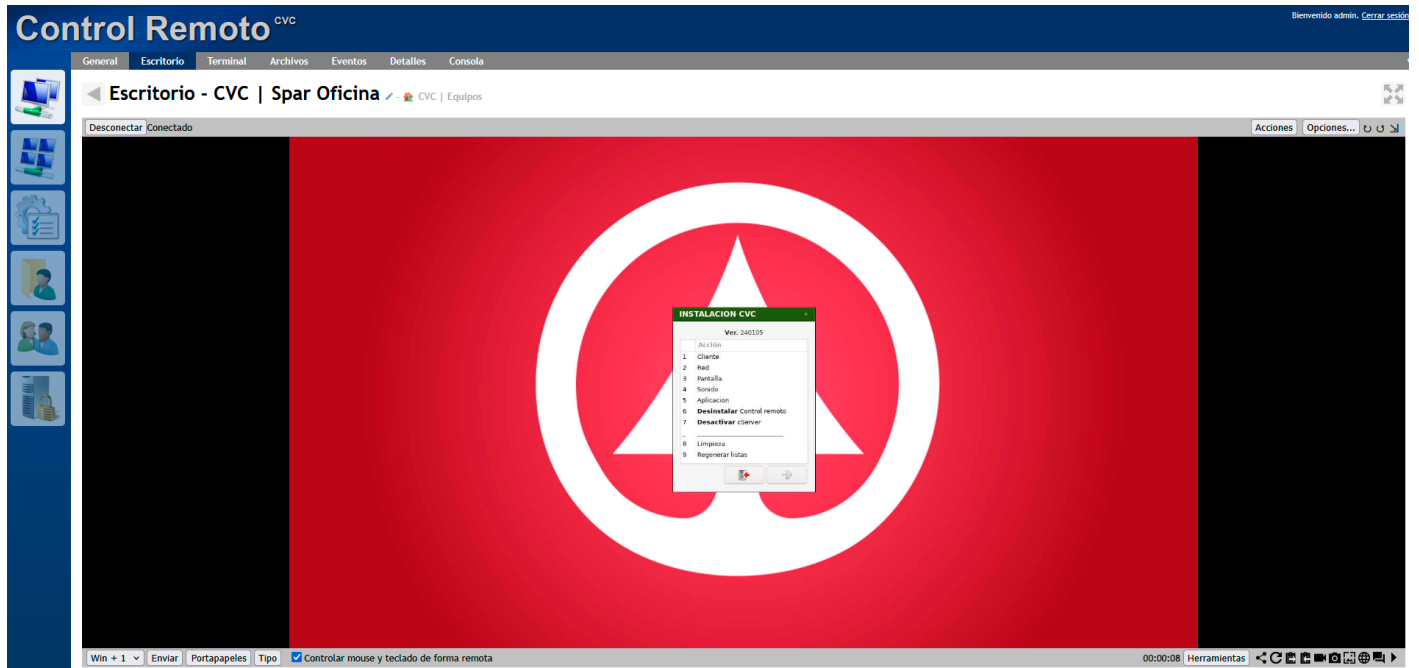
---

## PANEL DE CONFIGURACIÓN

Una vez en el escritorio, para acceder al **"Panel de Configuración"** hacemos clic derecho en cualquier parte y seleccionamos **"Configuración"**.

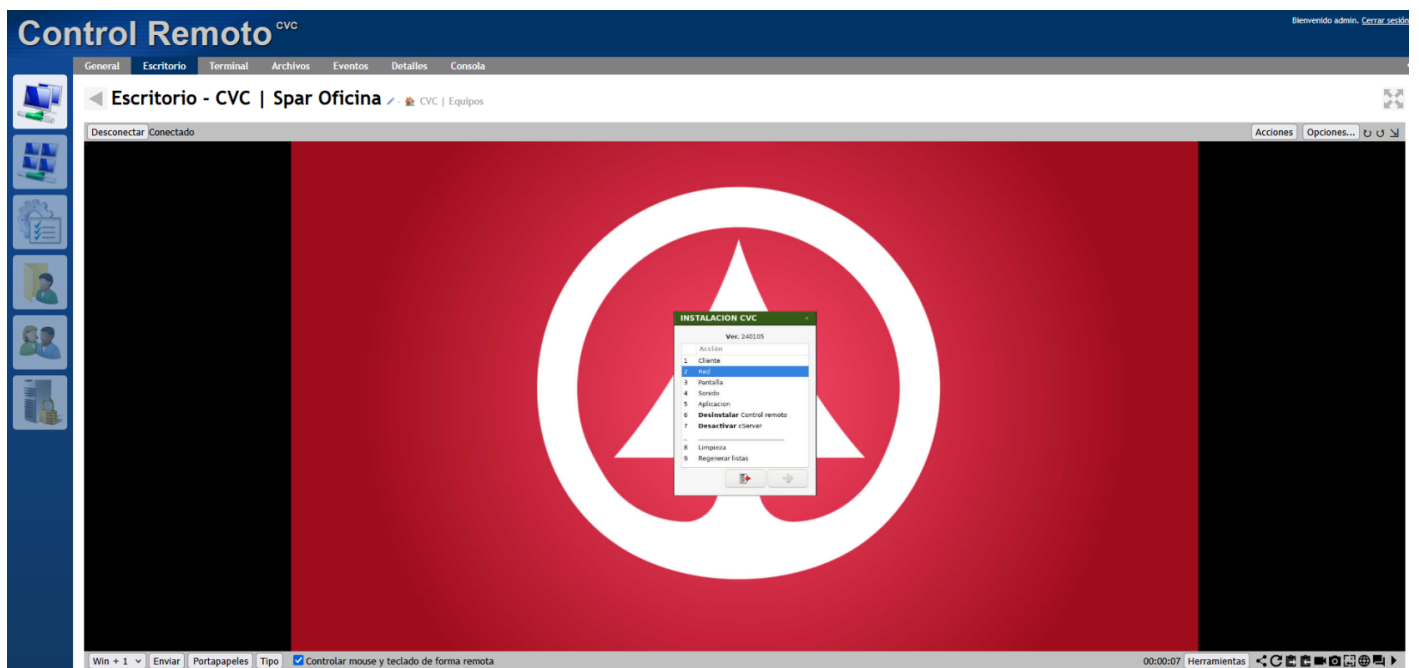


También podemos acceder directamente al "**Panel de Configuración**" pulsando la combinación de teclas "**Ctrl-c**". En las versiones más antiguas del software, se hace con "**Win+c**".

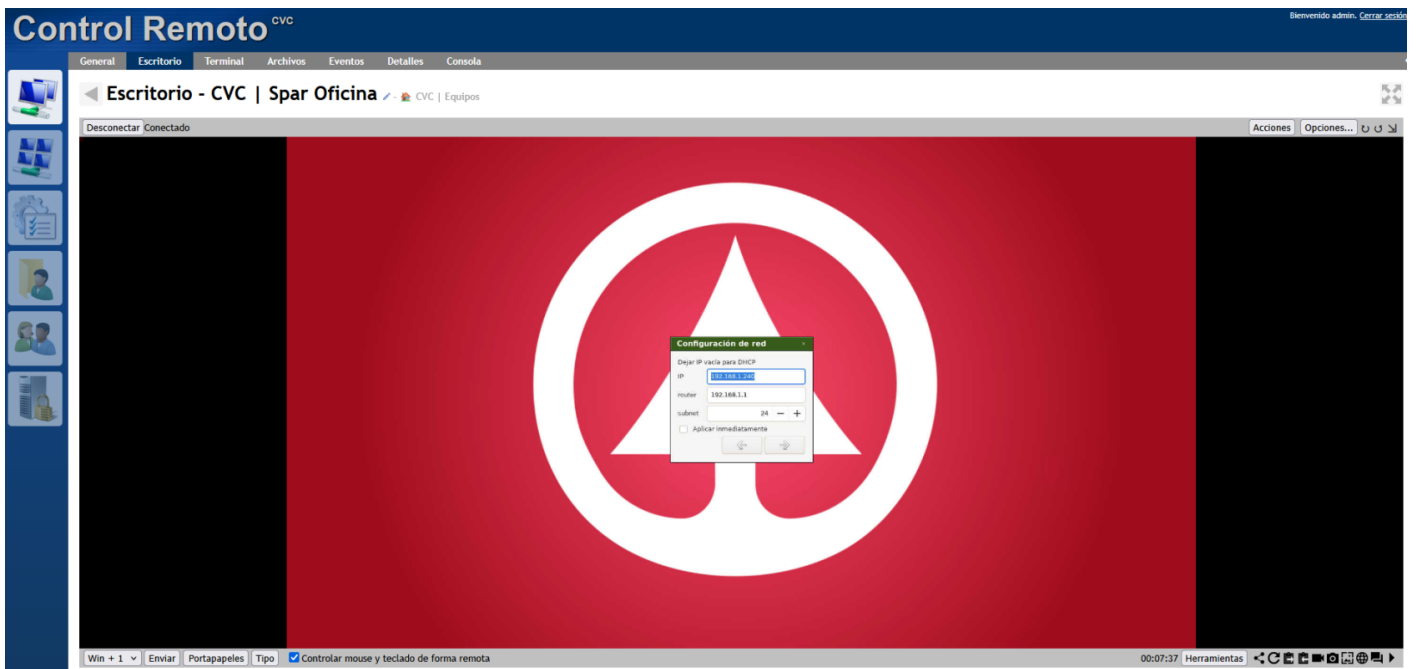


## 2. RED

En el "**Panel de Configuración**", seleccionaremos la **Opción 2: Red**.



Pulsamos la "**Tecla Enter**" sobre la opción o con ella seleccionada (en azul) hacemos clic en el botón de **[->]** .



Aparecerá el "**Sub-Panel de Configuración de red**".

Los apartados a completar son "**IP**", "**Router**" y "**Subnet**".

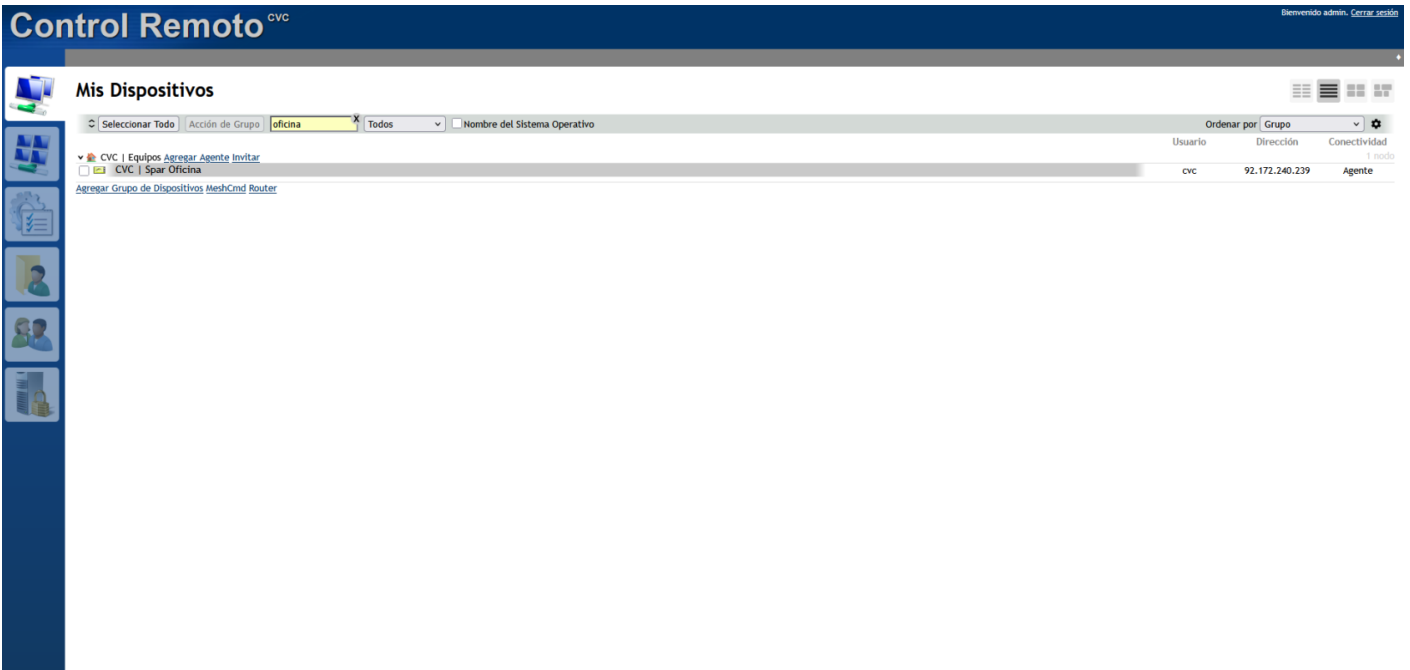
Por norma general, en el apartado "**Subnet**" pondremos siempre **24** .

En el resto de apartados, colocaremos las direcciones que nos indiquen los clientes.

En caso de ponerlo en **DHCP** (IP Dinámica Sin Bloqueos) simplemente dejamos todos los apartados en blanco, "**Subnet**" incluido.

Seleccionamos la salida de audio que necesitamos y hacemos clic en "**Aplicar inmediatamente**".

Pulsamos la "**Tecla Enter**" sobre la opción o con ella seleccionada (en azul) hacemos clic en el botón de **[->]** .

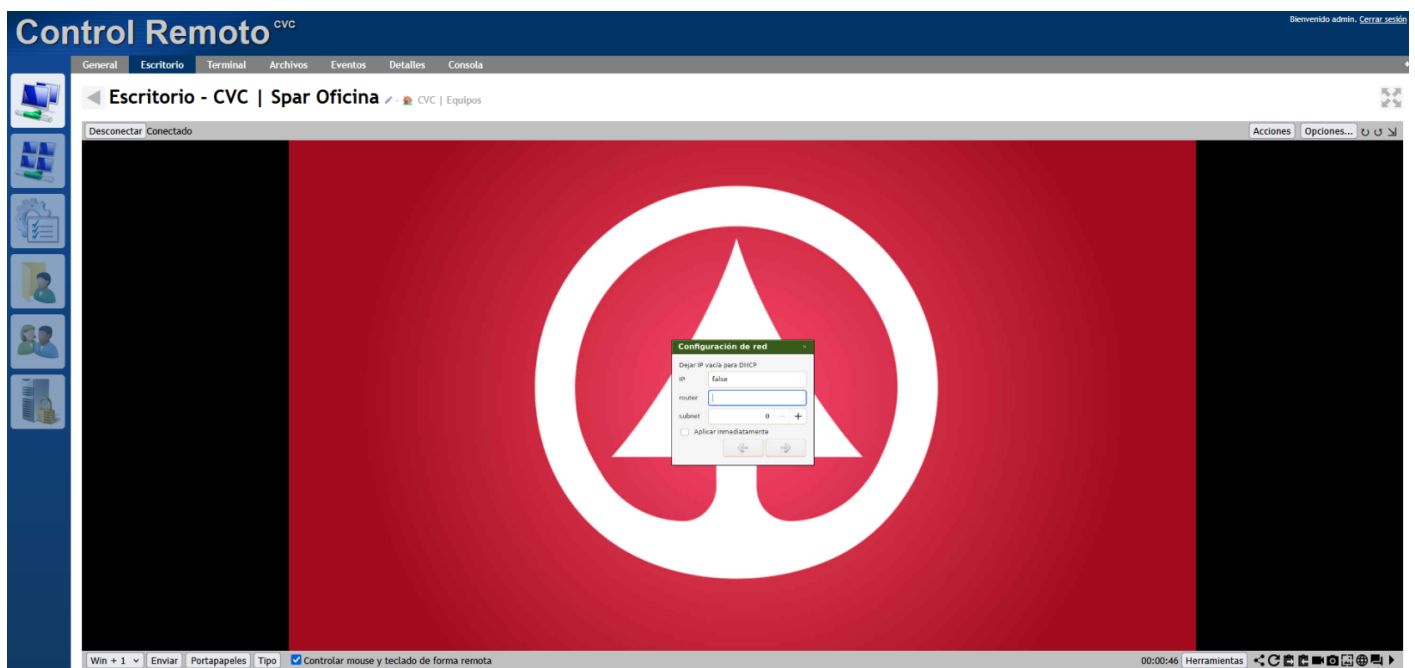


**VERDE:** Con Conexión / Operativo | **GRIS:** Apagado / Trabado / Sin Conexión

Si todo ha salido bien y la "**Dirección IP**" está operativa, deberíamos poder acceder al equipo desde "**Mesh Central**" sin problema.

## REVISAR LA CONEXIÓN

Puede darse la situación de que nos aparezca "**false**" en el "**Sub-Panel de Configuración de red**".



Esto quiere decir que el equipo no está recibiendo nada de red. Habría que revisar el cable de red y la conectividad del establecimiento.

Es recomendable vaciar todos los campos si vemos que aparece "**false**", hacemos clic en "**Aplicar inmediatamente**" y probaremos a conectarlo por **DHCP** para comprobar la conectividad. **Es más sencillo que hacerlo con una "Dirección IP Estática"**, pero también puede hacerse con ella.

Si al entrar al "**Sub-Panel de Configuración de red**" permanece la información escrita pero no aparece conectado en el "**Mesh Central**" tras 5 minutos, hay que ponerse en contacto con "**Asistencia Técnica de Red**" para comprobar el estado de la "**Dirección IP**" y cambiarla junto a ellos de ser necesario.

---

Revision #8

Created 30 June 2025 11:39:51 by Desarrollo

Updated 25 July 2025 10:29:09 by Desarrollo